

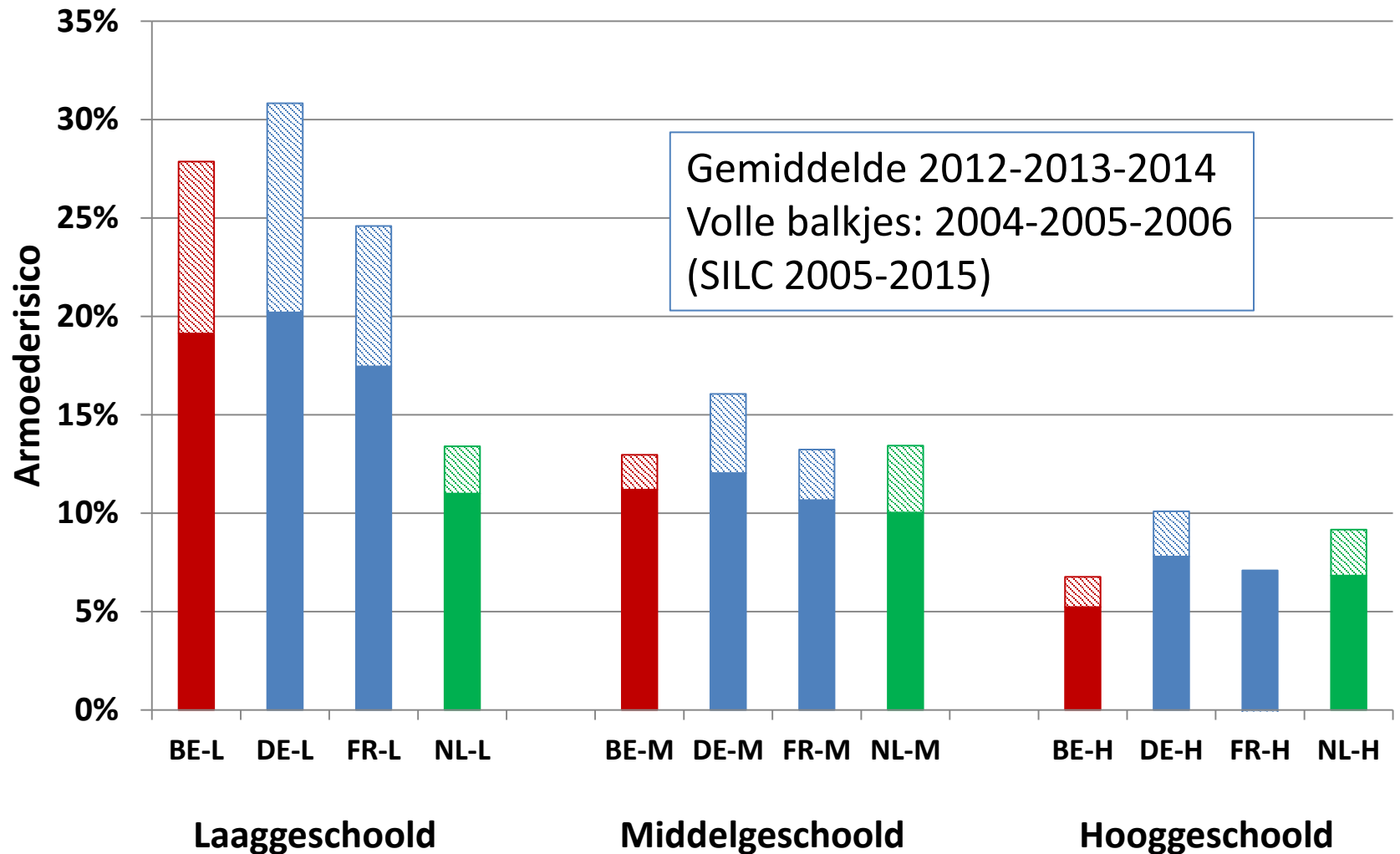
Arbeidsmarkt en sociale uitsluiting: een blijvende zorg

Frank Vandenbroucke

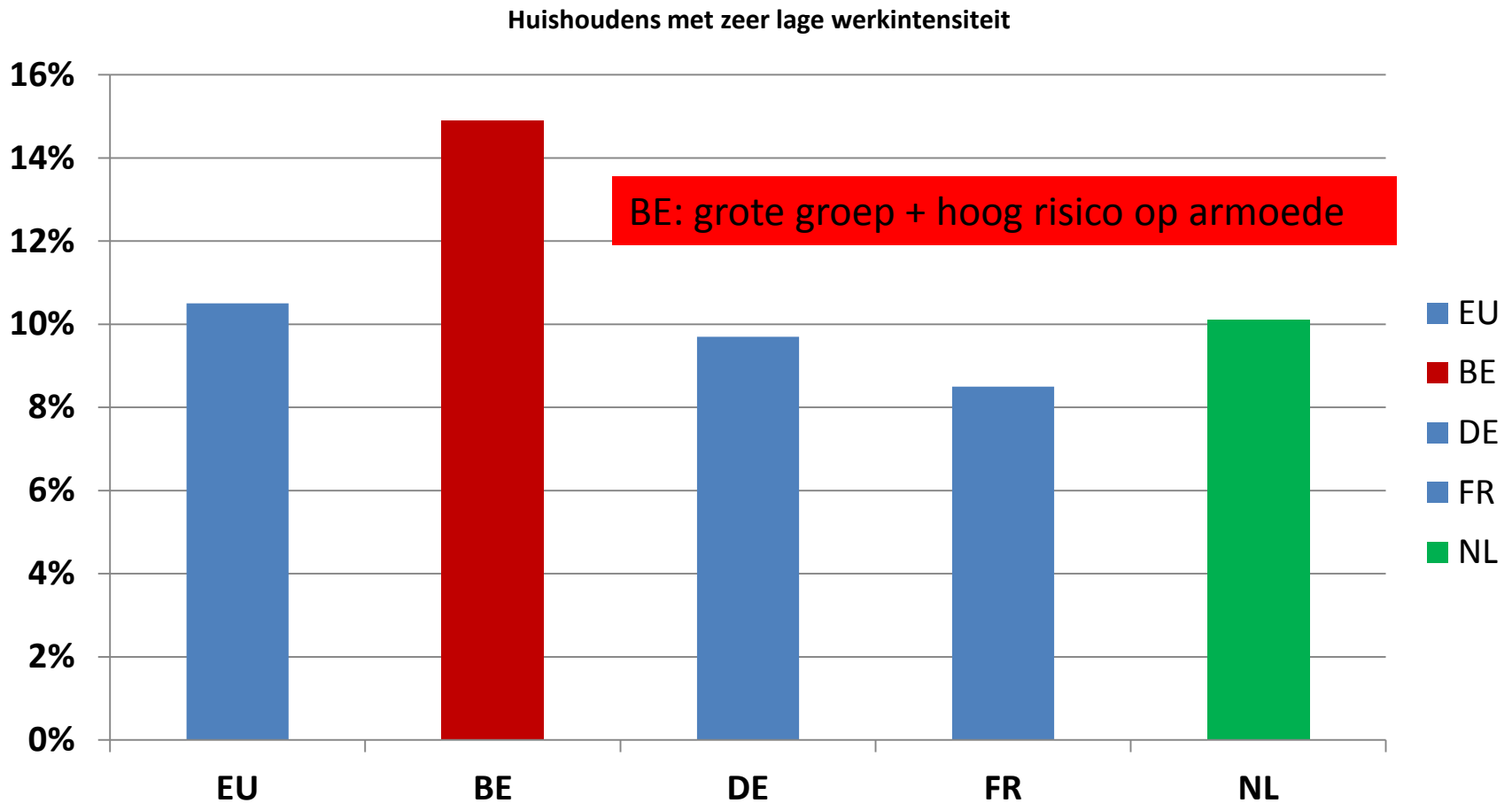
Lezing bij de Algemene Vergadering van Hefboom

Brussel, 20 mei 2017

Opleiding en armoederisico

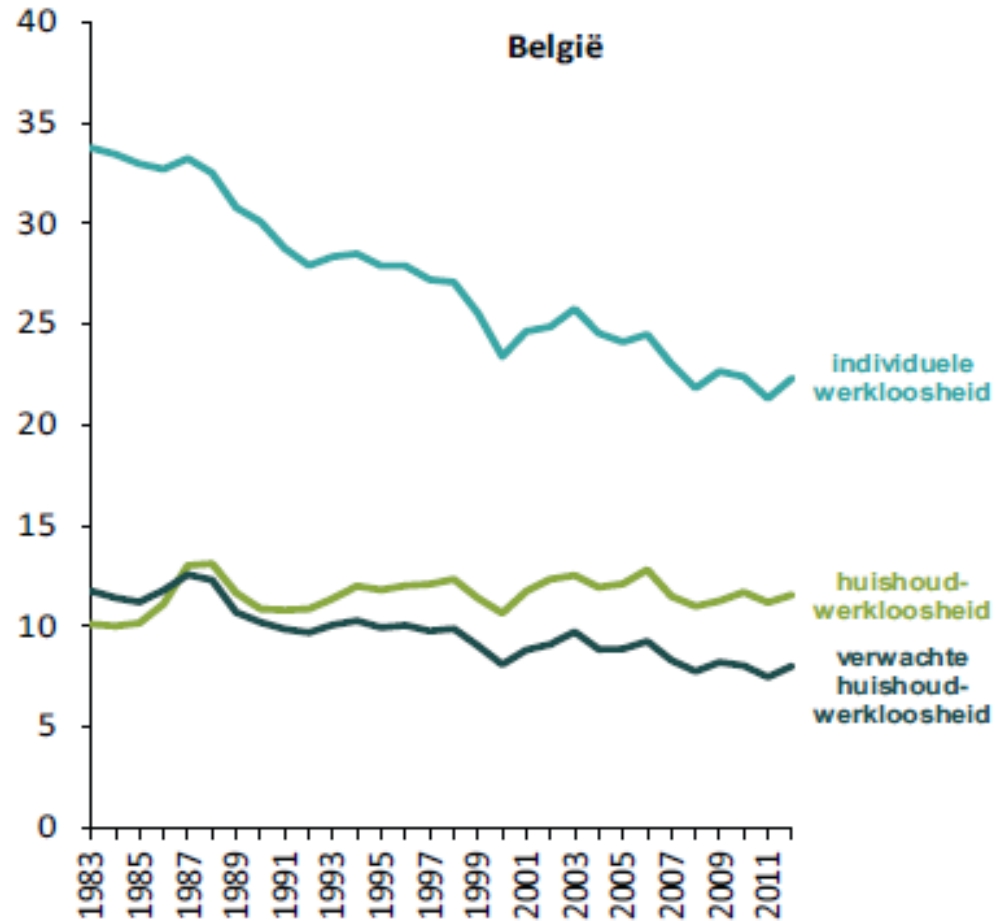


Aandeel mensen (beneden 60) in een zeer werk-arm huishouden, 2014



Bron: SILC 2015

Individuele werkloosheid en huishoudwerkloosheid



Polarisatie

- Individuele werkloosheid

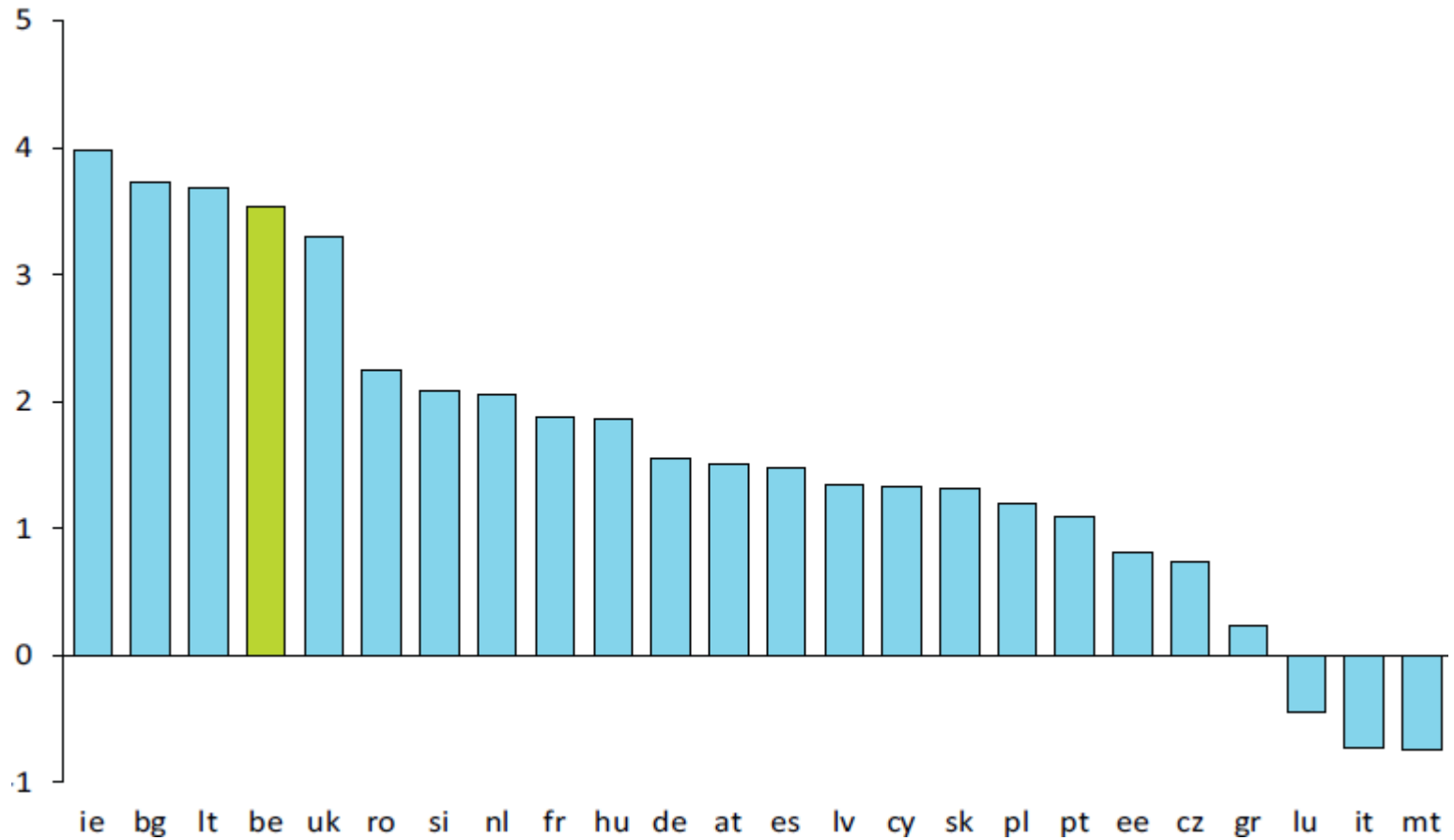
=> 'verwachte huishoudwerkloosheid'

- veronderstelling: jobs zijn *random* verdeeld over huishoudens
- verwachte huishoudwerkloosheid hangt af van de grootte van de huishoudens:
 - alle huishoudens = alleenstaanden: verwachte huishoudwerkloosheid = individuele huishoudwerkloosheid
 - alle huishoudens = koppels: verwachte huishoudwerkloosheid = (individuele werkloosheid) * (individuele werkloosheid)

- Polarisatie =
geobserveerde huishoudwerkloosheid – verwachte huishoudwerkloosheid

Niveaus van polarisatie

(Figuur 4, Corluy & Vandenbroucke)



Verklaringen voor het verschil in polarisatie tussen België en andere landen

- Alleenstaanden:
 - Alleenstaanden hebben in BE een zwakker individueel profiel (geslacht, opleiding, leeftijd, herkomst, woonplaats)
 - De werkloosheidskloof tussen mensen met sterke en zwakke profielen is in BE groter dan in andere landen
- Koppels:
 - De werkloosheidskloof tussen mensen met sterke en zwakke profielen is in BE groter dan in andere landen
 - Meer homogamie in BE?

Marginale effecten voor de kans op individuele werkloosheid (probit schatting), 2012

(Tabel 2, Corluy en Vandenbroucke)

Verklarende variabele (refentiegroep)	BRUS	VLA	WAL	BE	DE	FR	NL	IE	VK
man (vrouw)	-12,6	-9,9	-12,7	-11,1	-7,3	-10,3	-8,9	-10,7	-9,4
leeftijd 20-29 (leeftijd 30-49)	0,8	2,0	3,7	2,8	-0,3	5,8	-1,8	4,0	4,0
leeftijd 50-59 (leeftijd 30-49)	-1,5	11,6	10,5	9,8	5,8	5,0	4,7	3,4	3,1
laag geschoold (midden geschoold)	10,8	11,5	15,7	13,7	11,8	10,2	10,4	16,6	15,4
hoog geschoold (midden geschoold)	-15,4	-7,3	-16,8	-10,8	-9,7	-9,2	-5,6	-17,3	-7,6
herkomst EU25 (geboren in BE)	2,0	6,5	1,0	5,8	0,0	3,0	5,6	3,2	3,1
herkomst niet-EU25 (geboren in BE)	18,1	19,9	15,8	19,3	0,0	13,7	12,9	13,1	11,9
alleenstaande (hh ≥ 3 volwassenen)	4,7	5,3	13,1	9,2	6,4	4,1	10,3	9,1	8,5
koppel (hh ≥ 3 volwassenen)	-1,1	0,4	-0,1	0,2	1,4	-0,6	1,5	1,1	0,0

Profiel van alleenstaanden (ratio van individuele kenmerken alleenstaanden t.o.v. bevolking), 2012

(Tabel 3, Corluy en Vandenbroucke)

	BRUS	VLA	WAL	BE	DE	FR	NL	IE	VK
man	0,99	0,95	0,95	0,96	1,04	0,94	0,99	0,74	0,84
vrouw	1,01	1,05	1,06	1,05	0,96	1,06	1,01	1,25	1,16
20-29	0,87	0,77	0,81	0,82	1,20	1,00	1,10	0,74	0,81
30-49	1,01	0,99	0,97	0,99	0,93	0,90	0,88	0,98	0,98
50-59	1,09	1,18	1,20	1,15	1,00	1,21	1,17	1,30	1,24
laag geschoold	1,06	1,17	1,25	1,21	1,03	1,06	1,00	1,42	1,16
midden geschoold	0,94	0,96	0,93	0,92	1,00	0,99	0,99	0,92	1,02
hoog geschoold	1,00	0,94	0,87	0,94	0,98	0,97	1,01	0,86	0,89
native	1,01	0,98	0,97	0,94		1,01	0,98	1,04	1,02
EU25	0,96	1,25	1,02	1,22		0,80	1,08	0,90	1,00
niet-EU25	1,01	1,07	1,24	1,25		1,00	1,14	0,78	0,89

Individuele werkloosheidsrisico's, 2012

(Tabel 4, Corluy en Vandenbroucke)

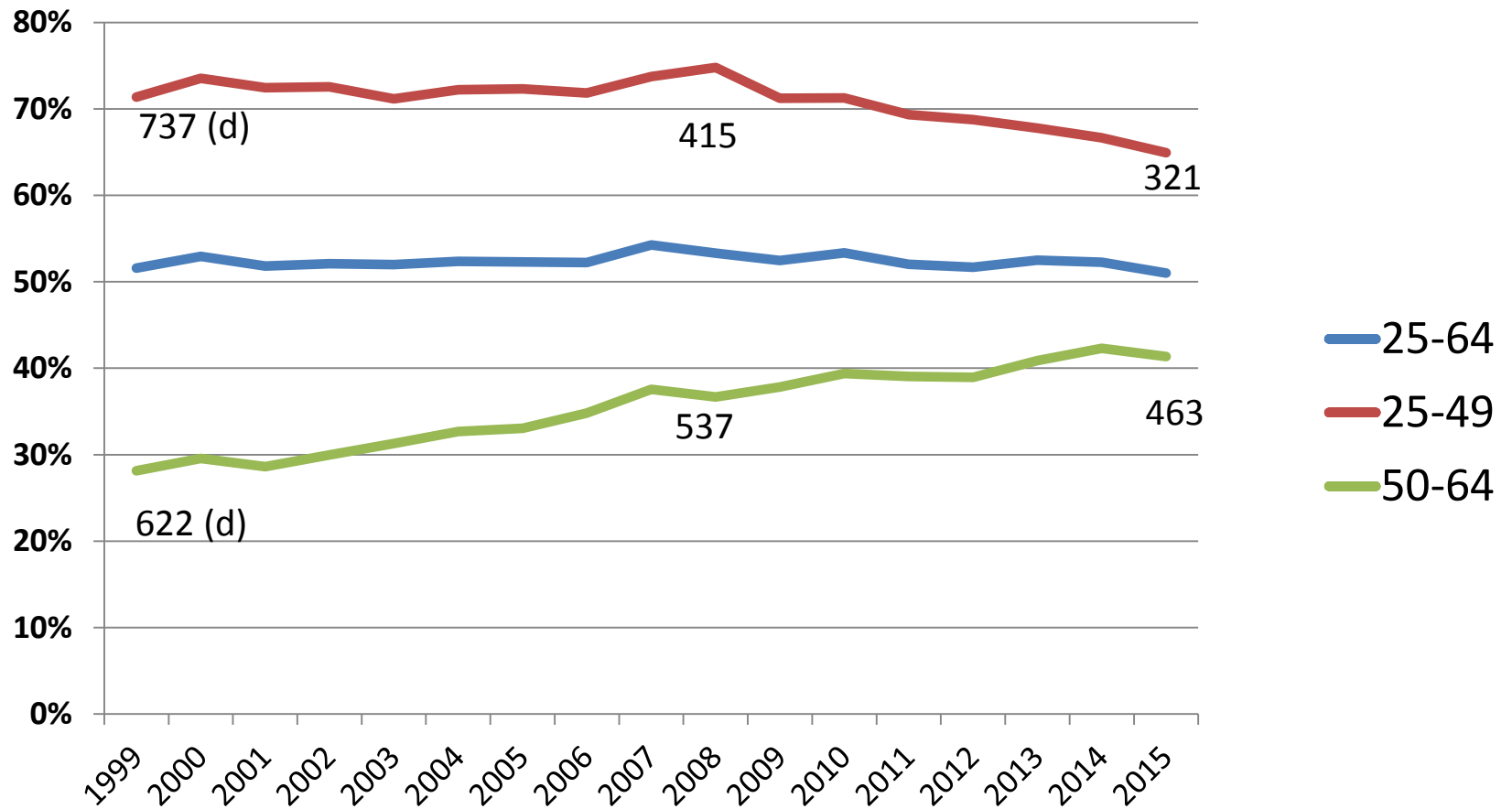
	BRUS	VLA	WAL	BE	DE	FR	NL	IE	VK
man	27,6	13,2	21,9	17,5	12,0	15,1	11,2	26,3	15,6
vrouw	39,1	22,0	33,2	27,5	21,1	24,8	20,8	35,2	25,5
standaardafwijking	8,1	6,3	8,0	7,1	6,5	6,9	6,8	6,3	7,0
20-29	33,7	14,7	25,5	20,5	16,4	22,2	12,3	31,0	21,2
30-49	32,9	13,3	23,0	18,6	14,9	16,9	14,9	28,6	18,8
50-59	33,9	27,7	37,7	31,4	19,6	24,9	21,1	36,9	23,6
standaardafwijking	0,5	7,9	7,9	6,9	2,4	4,1	4,5	4,3	2,4
laag geschoold	52,2	35,4	48,9	42,4	34,2	33,5	29,8	52,6	38,6
midden geschoold	35,3	15,2	25,3	19,9	15,9	19,2	13,6	32,7	18,5
hoog geschoold	19,6	8,9	11,2	11,0	8,4	11,5	9,1	17,3	12,6
standaardafwijking	16,3	13,8	19,0	16,2	13,3	11,1	10,9	17,7	13,6
native	23,9	14,6	24,9	18,5		18,0	13,5	30,1	19,0
EU25	26,6	23,1	30,6	26,6		23,8	19,3	31,9	19,7
niet-EU25	49,9	44,5	48,2	47,2		37,1	34,0	36,7	29,8
standaardafwijking	14,3	15,4	12,2	14,8		9,8	10,6	3,4	6,1

Homogamie van partners met eenzelfde scholing

(Tabel 5, Corluy en Vandenbroucke)

	BRUS	VLA	WAL	BE	DE	FR	NL	IE	VK
laag geschoold	6,6	4,7	6,5	5,4	4,0	4,4	3,1	4,8	2,3
midden geschoold	2,1	4,7	4,7	4,8	6,1	5,1	2,9	4,6	3,9
hoog geschoold	17,3	13,5	13,8	13,9	10,1	11,7	11,2	14,8	14,6

Laaggeschoolde mensen in Vlaanderen: werkzaamheid



Laaggeschoolde mensen

- Wie zijn deze mensen, wat zijn hun kansen?

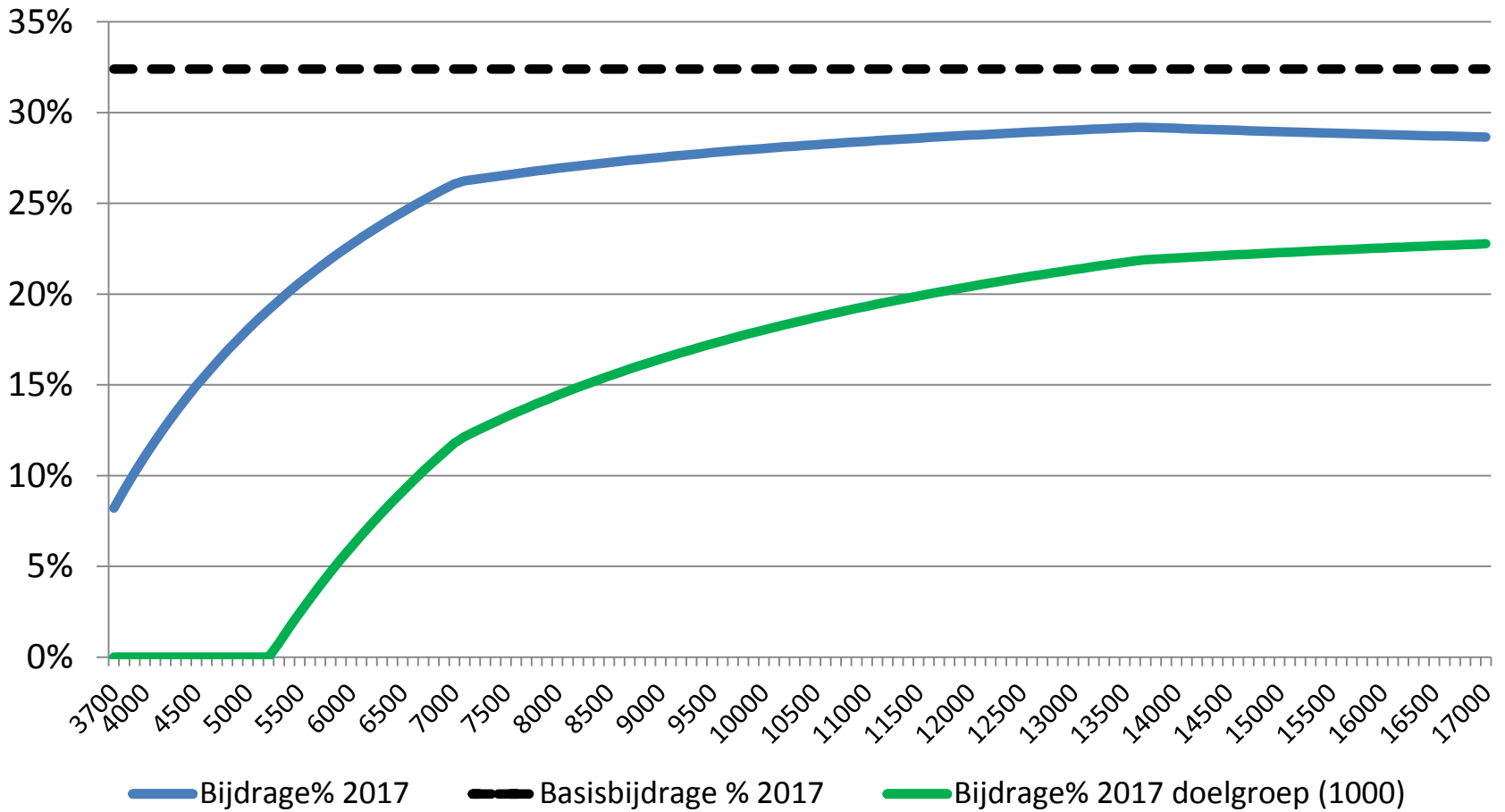
Laaggeschoolde mensen

- Wie zijn deze mensen, wat zijn hun kansen?
- Drie historische beleidslijnen sinds 2003-2004
 - Activering
 - Structurele lastenverminderingen en doelgroepkortingen
 - Dienstenc

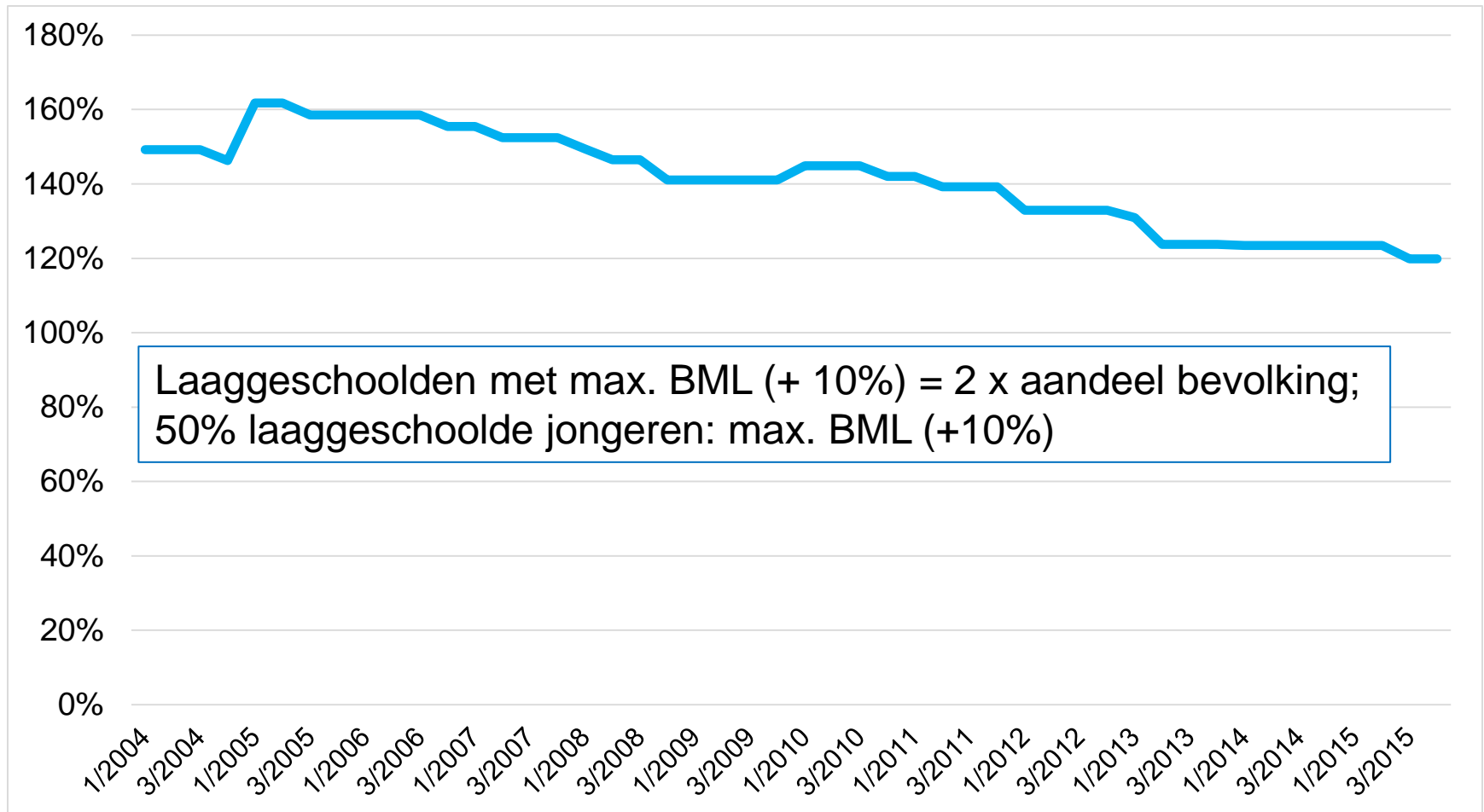
6de staatshervorming

Sociale economie

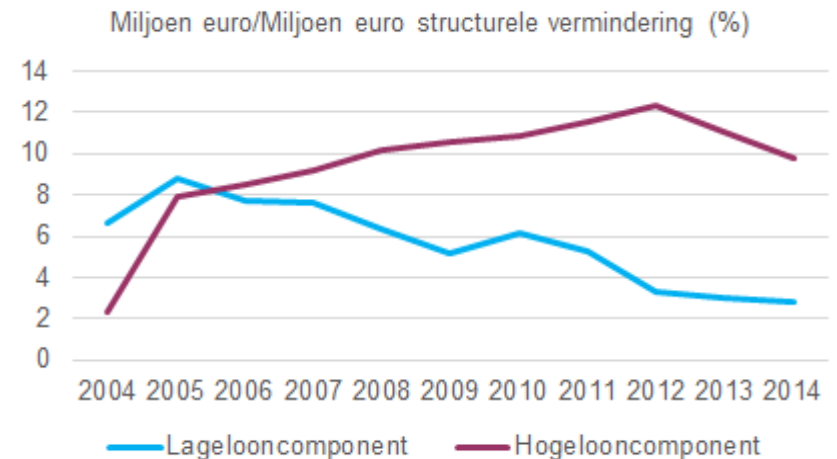
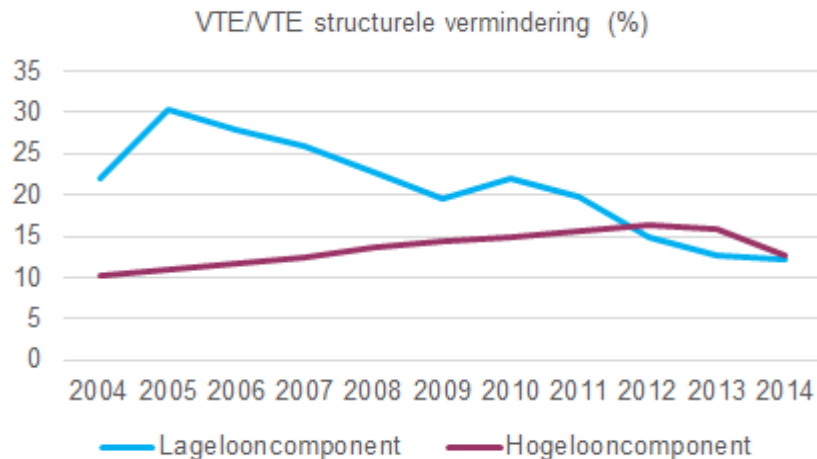
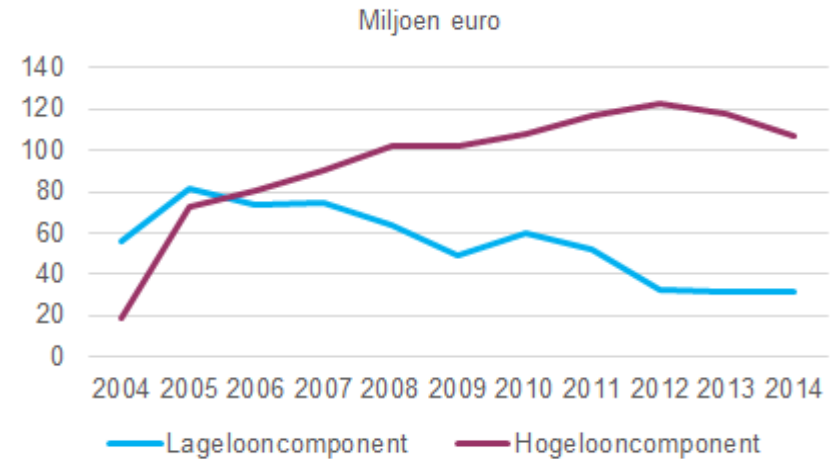
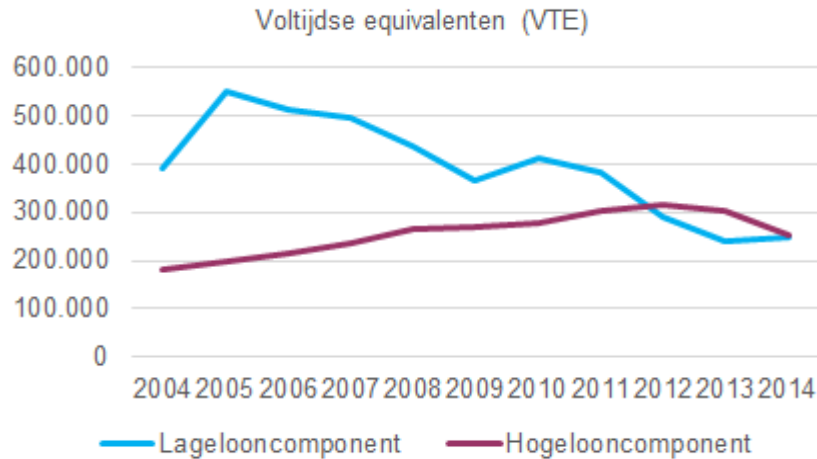
Bijdragepercentages in functie van het kwartaalloon (actuele situatie)



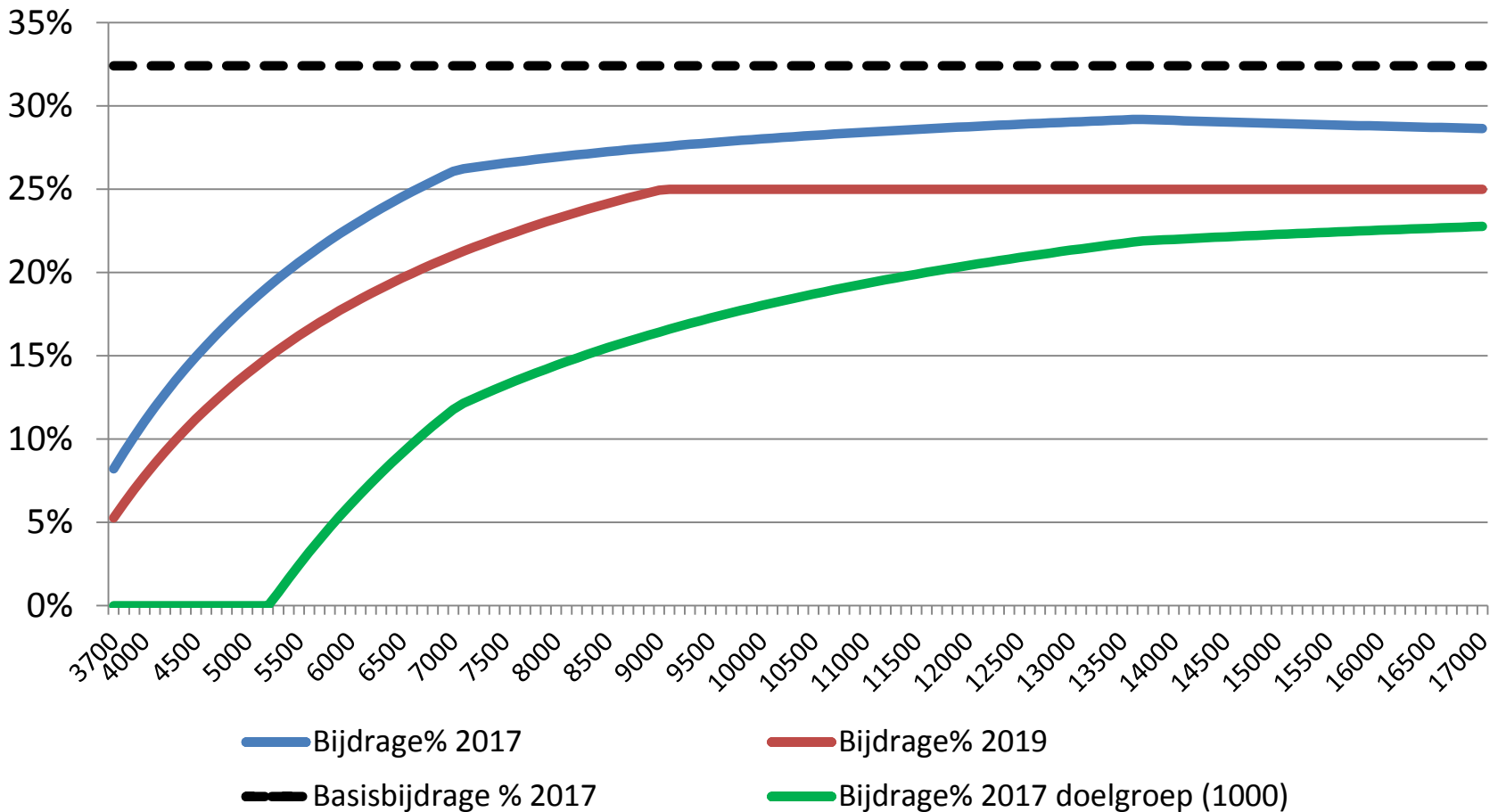
Verhouding tussen 'lageloongrens' en brutominimumloon in de federale lastenvermindering



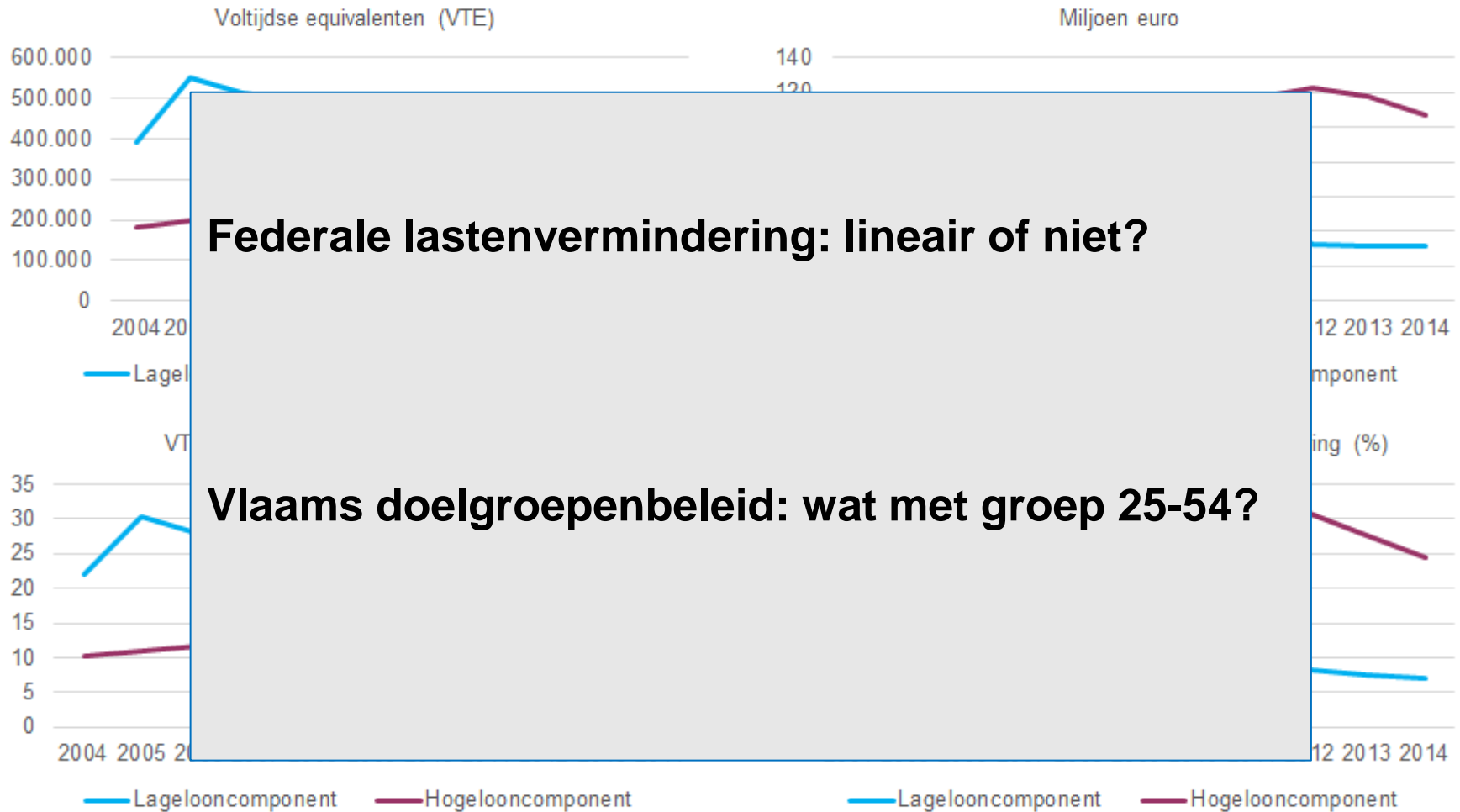
Evolutie van federale lastenverminderingen voor lage en hoge lonen



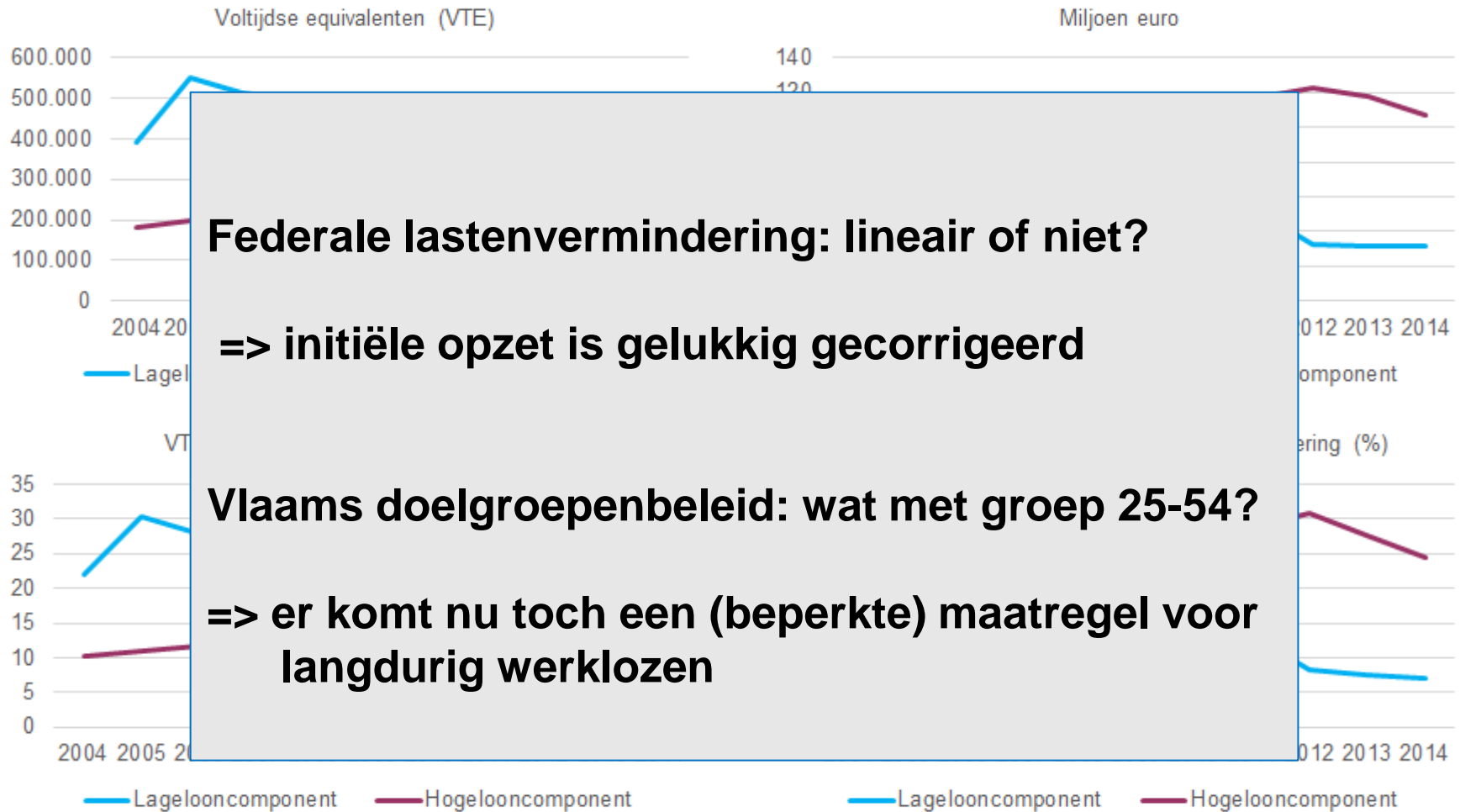
Federaal akkoord over 'tax shift': bijdragepercentages in functie van het kwartaalloon (actuele situatie en situatie in 2019)



Evolutie van federale lastenverminderingen voor lage en hoge lonen



Evolutie van federale lastenverminderingen voor lage en hoge lonen

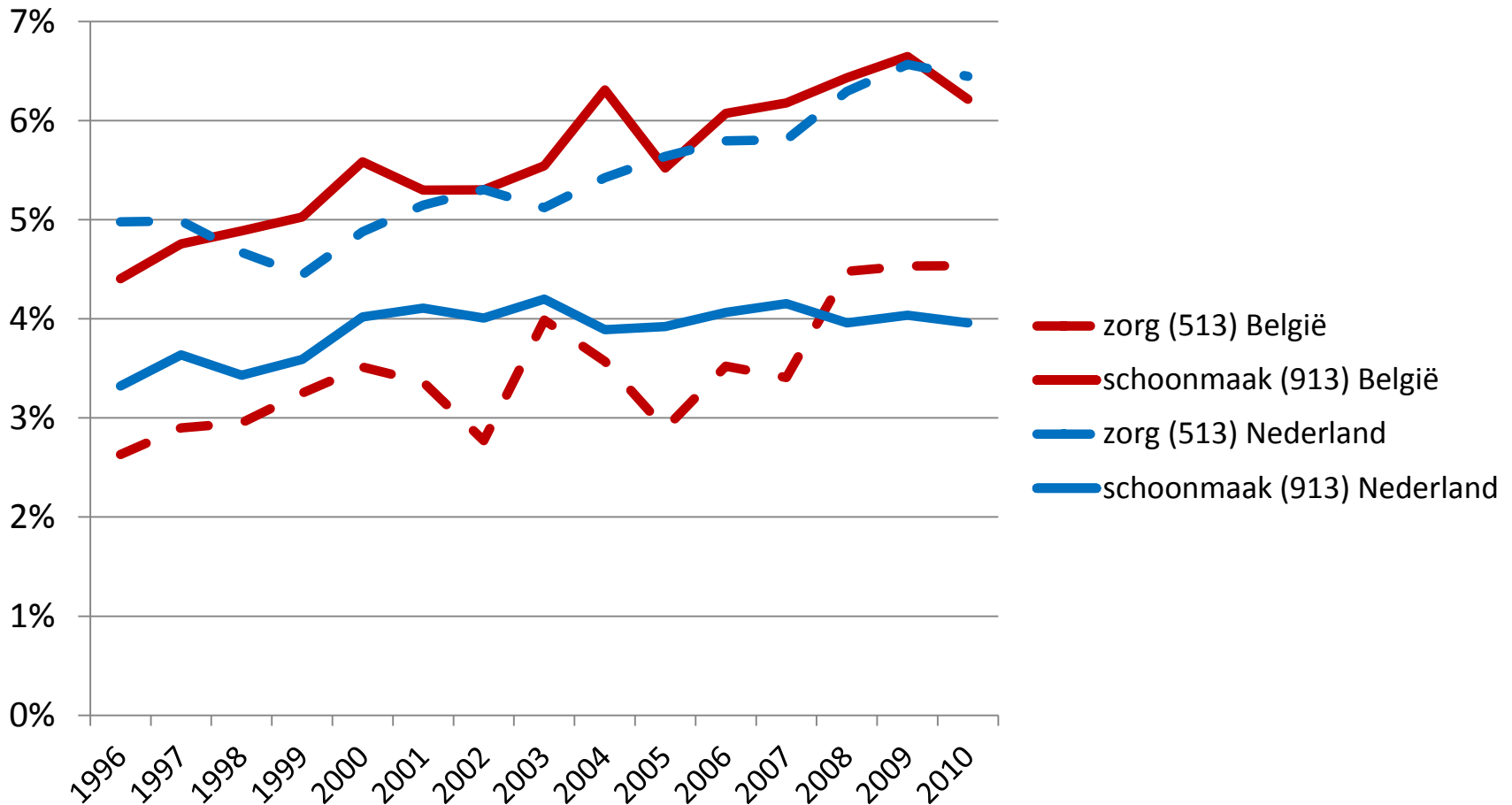


Bijdrage van dienstencheques in werkgelegenheid (op basis van scholingsniveau)

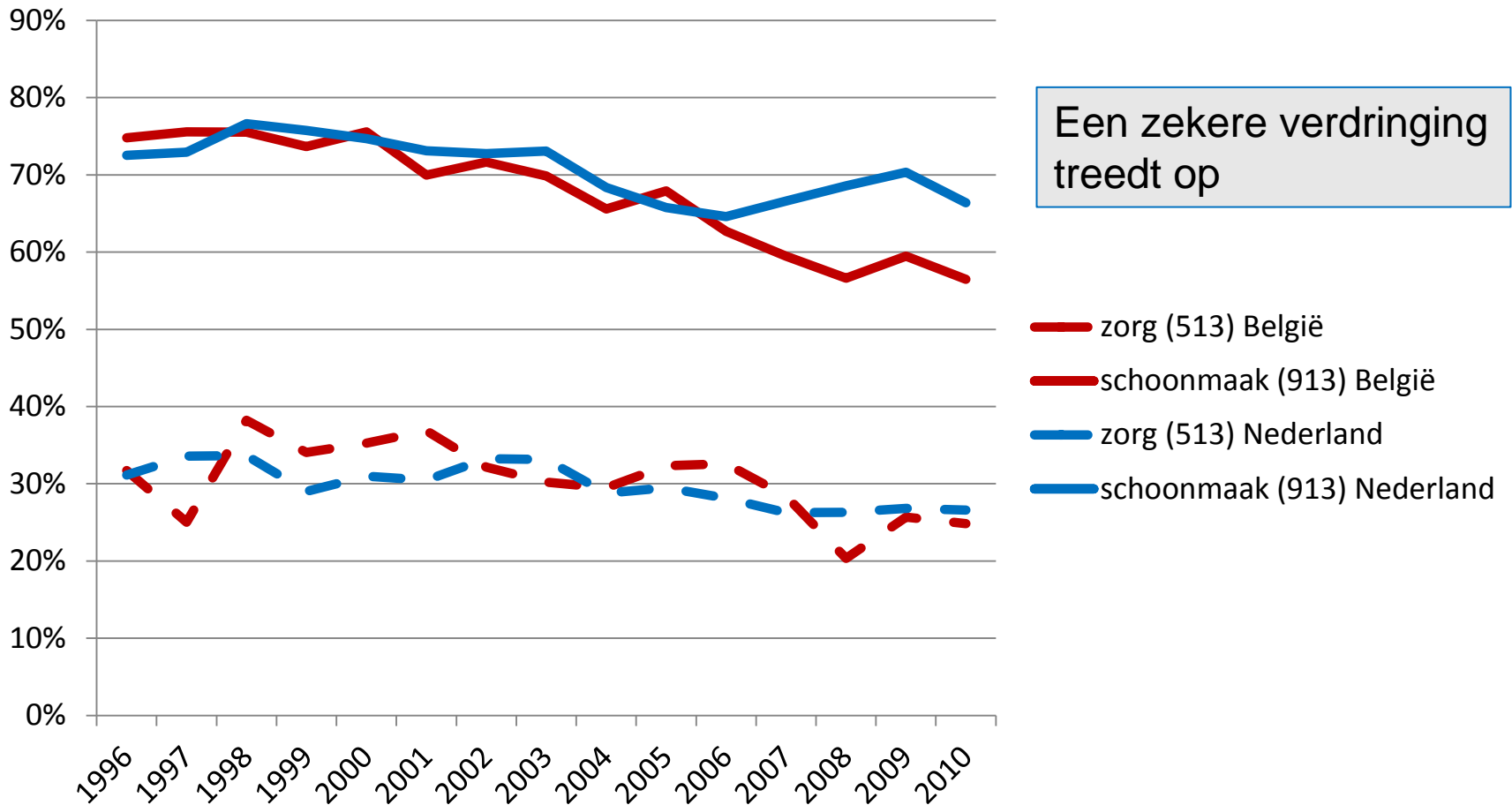
		Laaggeschoolden			Gemiddeld geschoolden			Hooggeschoolden		
		1999	2012	ver. 99-12	1999	2012	ver. 99-12	1999	2012	ver. 99-12
Primaire sector	AB	54.837	28.592	-26.245	30.417	31.177	760	1.556	2.757	1.201
Industrie	C	285.202	153.593	-131.609	306.843	315.351	8.508	54.822	64.862	10.040
"Profit"-marktdiensten (excl. dienstencheques)	D-N (excl. dc)	728.160	573.020	-155.139	1.051.527	1.319.043	267.516	236.550	423.046	186.496
Waarvan: Elektriciteit, water	DE	13.470	11.436	-2.034	21.638	26.174	4.536	4.341	8.623	4.282
Bouwnijverheid	F	135.528	110.479	-25.049	98.361	154.510	56.148	7.801	16.061	8.260
Profit-marktdiensten (excl. D-E-F en dc)	G-N (excl. dc)	579.162	451.105	-128.057	931.528	1.138.360	206.832	224.408	398.363	173.955
Overheidsdiensten + huishoudens	OPT	202.693	143.324	-59.369	445.048	523.381	78.333	113.539	181.261	67.722
"Non-profit"-marktdiensten	Q-S (excl. dc)	118.383	110.552	-7.831	313.641	448.917	135.276	89.601	125.899	36.298
Dienstencheques		0	62.043	62.043	0	43.353	43.353	0	5.198	5.198
Totale economie		1.389.274	1.071.124	-318.151	2.147.476	2.681.222	533.746	496.068	803.022	306.955

Ca. 1/5^{de} van laaggeschoolde vrouwen die in BE werken

Aandeel vrouwen (25-64) in zorgjobs (isco 513) en schoonmaakjobs (isco 913), % van alle vrouwen (25-64)



Aandeel laaggeschoolde vrouwen (25-64) in vrouwen in zorgjobs en schoonmaakjobs, België en Nederland



Laaggeschoolde mensen

- Wie zijn deze mensen, wat zijn hun kansen?
- Drie historische beleidslijnen sinds 2003-2004
 - Activering
 - Structurele lastenverminderingen en doelgroepkortingen
 - Dienstenc

6de staatshervorming

Sociale economie: ***groei stilgevallen sinds 2010-2011; onduidelijke toekomst***

Een nieuwe beleidsimpuls is nodig, maar...

- Doelgroepenbeleid 25-54
 - Personen met een arbeidshandicap
 - Langdurig werklozen
- Toekomst van de sociale economie, buurtdiensten...?
 - Tijdelijke Werkervaring?
 - PWA – Wijk-werken?
 - Groeipad sociale economie?
- Dienstencheques
- Zorg en aanvullende thuiszorg
- + onderwijs: aansluiting onderwijs-arbeidsmarkt, scholen-VDAB
- + functies ontbinden (*job carving*)

Geen werkvloeren?
Alle hoop op snelle doorstroming?

Bronnen

- V. Corluy & F. Vandenbroucke, F. (2015), *Huishoudens zonder werk in België*, Leuvense Economische Standpunten 2015/149, Faculteit Economische en Bedrijfswetenschappen-CES, KULeuven
- F. Vandenbroucke, Dienstencheques: een vraagstuk van erkenning, *S&D*, Jaargang 72, nummer 1, Februari 2015, pp. 32-41 – statistische bijlage op website S&D
- M. Dejemeppe & B. Van der Linden, Réduction des cotisations patronales: tout miser sur les bas salaires, *Regards Economiques*, Octobre 2015

Alle publicaties: www.frankvandenbroucke.uva.nl